

Klimatizace

Návod k obsluze

AJ***RB1DEG

- Děkujeme, že jste si koupili klimatizaci Samsung.
- Než začnete jednotku používat, přečtěte si pozorně tuto příručku a uschovejte ji pro pozdější referenci.



SAMSUNG

Obsah

Bezpečnostní informace	3
Bezpečnostní informace	3
Stručný přehled	11
Přehled vnitřní jednotky	11
Hlavní součásti	
Funkce inteligentního napájení	12
Provozní teplota a vlhkost	
Čištění a údržba	13
Čištění a udržování	13
Čištění exteriéru vnitřní jednotky • Čištění tepelného výměníku venkovní jednotky • Čištění vzduchového filtru • Pravidelná údržba • Řešení problémů	
Informace o chladivu	21
Důležité informace: nařízení týkající se použitého chladiwa	



Správná likvidace výrobku (Elektrický a elektronický odpad)

(Platí pro země s odděleným systémem sběru)

Toto označení na výrobku, jeho příslušenství nebo dokumentaci znamená, že výrobek a jeho elektronické příslušenství (například nabíječku, náhlavní sadu, USB kabel) je po skončení životnosti zakázáno likvidovat jako běžný komunální odpad. Možným negativním dopadům na životní prostředí nebo lidské zdraví způsobeným nekontrolovanou likvidací zabráníte oddělením zmíněných produktů od ostatních typů odpadu a jejich zodpovědnou recyklací za účelem udržitelného využívání druhotných surovin.

Uživatelé z řad domácností by si měli od prodejce, u něhož produkt zakoupili, nebo u příslušného městského úřadu vyžádat informace, kde a jak mohou tyto výrobky odevzdat k bezpečné ekologické recyklaci.

Podnikoví uživatelé by měli kontaktovat dodavatele a zkontrolovat všechny podmínky kupní smlouvy. Tento výrobek a jeho elektronické příslušenství nesmí být likvidován spolu s ostatním průmyslovým odpadem.

Bližší informace o závazcích společnosti Samsung vůči ochraně životního prostředí a regulačních povinnostech týkajících se konkrétních výrobků (např. REACH, OEEZ, baterie a akumulátory) naleznete na adrese: samsung.com/uk/aboutsamsung/samsungelectronics/corporatecitizenship/data_corner.html

Bezpečnostní informace

Než začnete používat novou klimatizaci, přečtěte si celou tuto příručku a ujistěte se, že umíte bezpečně a efektivně používat širokou řadu funkcí tohoto spotřebiče.






Protože se následující provozní pokyny týkají různých modelů, mohou se parametry vaší klimatizace mírně lišit od parametrů uváděných v příručce. Máte-li dotazy, zavolejte do nejbližšího kontaktního centra nebo vyhledejte nápovědu a informace online na adrese www.samsung.com.

UPOZORNĚNÍ

Rizika a nebezpečné činnosti, které mohou mít za následek vážné zranění nebo smrt.


VÝSTRAHA

Rizika a nebezpečné činnosti, které mohou mít za následek lehká zranění nebo poškození majetku.

-  Dodržujte pokyny.
-  NEPOKOUŠEJTE se.
-  Abyste předešli úrazu elektrickým proudem, přesvědčte se, že je přístroj uzemněn.
-  Odpojte napájení.
-  NEPROVÁDĚJTE DEMONTÁŽ.

MONTÁŽ

UPOZORNĚNÍ

 **Používejte napájecí kabel podle specifikací napájení produktu nebo vyšší a používejte napájecí kabel pouze pro toto zařízení. Kromě toho nepoužívejte prodlužovací kabel.**

- Prodloužení napájecího kabelu může způsobit úraz elektrickým proudem nebo požár.
- Nepoužívejte elektrický transformátor. Jeho použití může způsobit úraz elektrickým proudem nebo požár.
- Pokud se napěťový/frekvenční/jmenovitý proud liší, může dojít k požáru.

Bezpečnostní informace

❗ **Montáž tohoto zařízení musí provádět kvalifikovaný technik nebo servisní firma.**

- Pokud tomu tak není, může dojít k úrazu elektrickým proudem, požáru, explozi, problémům s produktem nebo zranění a také k zneplatnění záruky namontované klimatizace.

Namontujte spínač a jistič určený pro tuto klimatizaci.

- V opačném případě může dojít k úrazu elektrickým proudem nebo požáru.

Vnější jednotku upevněte tak, aby její elektrická část nebyla odkryta.

- V opačném případě může dojít k úrazu elektrickým proudem nebo požáru.

⊘ **Zařízení nemontujte v blízkosti topného tělesa ani hořlavého materiálu. Zařízení nemontujte na vlhkém, mastném či prašném místě, na místě vystaveném přímému slunečnímu světlu a vodě (dešťové kapky). Zařízení nemontujte na místě, kde může unikat plyn.**

- Mohlo by dojít k úrazu elektrickým proudem, požáru, explozi nebo problémům s výrobkem.

Vnější jednotku nikdy nemontujte na místech, jako je vysoká vnější stěna, odkud by jednotka mohla spadnout.

- Důsledkem pádu vnější jednotky může být zranění, smrt či poškození majetku.

⚡ **Zařízení musí být řádně uzemněné. K uzemnění zařízení nepoužívejte plynové potrubí, plastové vodní potrubí ani telefonní linku.**

- V opačném případě může dojít k úrazu elektrickým proudem, požáru, explozi nebo jiným problémům s produktem.
- Napájecí kabel nikdy nezapojte do řádně uzemněné zásuvky a přesvědčte se, že splňuje místní a vnitrostátní normy.

⚠ **VÝSTRAHA**

❗ **Zařízení namontujte na rovném a pevném povrchu, který unese její hmotnost.**

- V opačném případě může dojít k nadměrným vibracím, hluku a problémům s produktem.

Řádně namontujte odtokovou hadici, aby voda správně odtékala.

- V opačném případě může dojít k přetečení vody a poškození majetku. Zabraňte mísení odtokové vody a odpadní vody, jinak by se v budoucnu mohl objevit zápach.

! Výrobek musí být skladován v místnosti, kde nejsou žádné zdroje vznícení (např. otevřený oheň, plynové spotřebiče, elektrický vařič atd.).

- Všimněte si, že chladivo nevydává žádný zápach.

Při montáži vnější jednotky připojte odtokovou hadici tak, aby odtok probíhal bez problémů.

- Voda, kterou venkovní jednotka při vytápění produkuje, může přetéct a způsobit škodu na majetku.

Především v zimě může z klimatizace upadnout kus ledu a způsobit zranění, smrt či poškození majetku.

Zařízení neinstalujte na místa, kde je vyžadován termo-hygrostat (např. serverovna, strojovna, počítačová místnost atp.)

- Tato místa neposkytují pro zařízení garantované provozní podmínky, a proto nemusí být výkon tohoto zařízení na těchto místech dostatečný.

NAPÁJENÍ

! UPOZORNĚNÍ

! V případě poškození elektrického jističe kontaktujte nejbližší servisní středisko.

⊘ Nenatahujte ani příliš neohýbejte elektrické vedení. Vedení nepřekrucujte ani nezavazujte. Elektrické vedení nezavěšujte na kovové předměty, nepokládejte na něj těžké předměty, nezasunujte jej mezi předměty ani nezasťukujte do prostoru za zařízením.

- Jeho použití může způsobit úraz elektrickým proudem nebo požár.

! VÝSTRAHA

⚡ Pokud klimatizaci delší dobu nebo v průběhu bouřky nepoužíváte, přerušete vedení na elektrickém jističi.

- V opačném případě může dojít k úrazu elektrickým proudem nebo požáru.

Bezpečnostní informace

POUŽÍVÁNÍ

UPOZORNĚNÍ

! V případě vytečení vody do zařízení kontaktujte nejbližší servisní středisko.

- V opačném případě může dojít k úrazu elektrickým proudem nebo požáru.

Pokud zařízení vydává nezvyklé zvuky, pach spáleniny nebo kouř, okamžitě vytáhněte elektrickou zástrčku a kontaktujte nejbližší servisní středisko.

- V opačném případě může dojít k úrazu elektrickým proudem nebo požáru.

V případě závady provoz klimatizace ihned zastavte a odpojte celý systém napájení. Poté kontaktujte zástupce autorizovaného servisu.

V případě úniku plynu (propanu, LPG atd.) okamžitě vyvětrejte, aniž byste se dotkli elektrického vedení. Nedotýkejte se zařízení ani elektrického vedení.

- Nepoužívejte ventilátor.
- Jiskra by mohla způsobit explozi nebo požár.

Je-li nutné klimatizaci znovu namontovat, kontaktujte nejbližší servisní středisko.

- V opačném případě může dojít k problémům s produktem, úniku vody, úrazu elektrickým proudem či požáru.
- Na produkt se nevztahuje doručovací služba. V případě opětovné montáže produktu na jiném místě budou naúčtovány dodatečné náklady na sestavení a poplatek za montáž.
- Pokud chcete produkt namontovat na neobvyklé místo, jako je průmyslová plocha nebo v blízkosti pobřeží, kde je vystaven působení soli z ovzduší, kontaktujte nejbližší servisní středisko.

⊘ Elektrického jističe se nedotýkejte vlhkýma rukama.

- Mohlo by dojít k úrazu elektrickým proudem.

V průběhu činnosti klimatizaci nevypínejte pomocí jističe.

- Vypnutí a opětovné zapnutí klimatizace pomocí jističe může způsobit jiskru a následně úraz elektrickým proudem a požár.

⊘ **Po vybalení klimatizace uložte balicí materiál mimo dosah dětí, protože pro ně může být nebezpečný.**

- Pokud si dítě natáhne na hlavu plastový obal, může se udusit.

Když probíhá vytápění, nedotýkejte se rukama ani prsty předního panelu.

- Mohlo by dojít k úrazu elektrickým proudem nebo popálení.

V průběhu činnosti klimatizace a zavírání předního panelu nestrkejte do výstupu vzduchu prsty ani cizí předměty a látky.

- Především dávejte pozor, aby do produktu nestrkaly prsty děti a neporanily se.

Do přívodu/výstupu vzduchu nestrkejte prsty ani cizí předměty.

- Především dávejte pozor, aby do produktu nestrkaly prsty děti a neporanily se.

Nevystavujte klimatizaci silný úderům a tahu.

- Mohlo by dojít k požáru a problémům s produktem.

V blízkosti venkovní jednotky nenechávejte předměty, po kterých by děti mohly na přístroj vylézt.

- Mohly by se vážně zranit.

Ve špatně odvětraných prostorech nebo v blízkosti nemocných lidí nepoužívejte klimatizaci příliš dlouho.

- Protože hrozí nebezpečí nedostatku kyslíku, otevřete alespoň jednou za hodinu okno.

⊘ **Pokud do zařízení vnikne cizí látka, například voda, okamžitě přerušte napájení vytažením elektrické zástrčky a vypnutím jističe a kontaktujte nejbližší servisní středisko.**

- V opačném případě může dojít k úrazu elektrickým proudem nebo požáru.

⊘ **Nesnažte se zařízení sami opravovat, demontovat ani upravovat.**

- Nepoužívejte jiné (například měděné, ocelové atd.) než standardní pojistky.
- Jinak může dojít k úrazu elektrickým proudem, požáru, problémům s produktem nebo zranění.

Bezpečnostní informace

VÝSTRAHA

Pod vnitřní jednotku nepokládejte žádné předměty ani přístroje.

- Voda odkapávající z vnitřní jednotky může způsobit požár či poškození majetku.

Minimálně jednou ročně kontrolujte, zda není poškozen montážní rám vnější jednotky.

- V opačném případě může dojít ke zranění, úmrtí či poškození majetku.

Maximální proud se měří v souladu s bezpečnostní normou IEC a proud se měří v souladu s normou ISO týkající se energetické účinnosti.

Pokud klimatizace správně nechladí nebo nevytápí, mohlo dojít k úniku chladiva. V případě úniku zastavte provoz, vyvětrejte místnost a obraťte se okamžitě na svého prodejce s žádostí o doplnění chladiva.

Chladivo není škodlivé. Pokud však přijde do styku s ohněm, může dojít k úniku škodlivých plynů a dále hrozí riziko požáru.

Během přepravy vnitřní jednotky je třeba z důvodu ochrany přikrýt potrubí držáky. Při přepravě nedržte výrobek za potrubí.

- Mohlo by dojít k úniku plynu.

Zařízení nemontujte do lodí ani do vozidel (například do obytných dodávek).

- Sůl, otřesy nebo jiné přírodní vlivy mohou způsobit poruchu zařízení, úraz elektrickým proudem či požár.

Na zařízení se nestavte ani na něj nepokládejte žádné předměty (například prádlo, zapálené svíčky, zapálené cigarety, nádobí, chemické látky, kovové předměty atd.).

- Mohlo by dojít k úrazu elektrickým proudem, požáru, problémům s produktem či zranění.

Zařízení neobsluhujte vlhkýma rukama.

- Mohlo by dojít k úrazu elektrickým proudem.

Na povrch zařízení nestříkejte těkavé látky, jako jsou například insekticidy.

- Nejenže mohou být pro člověka nebezpečné, ale mohou také způsobit úraz elektrickým proudem, požár a problémy s produktem.

⊘ **Nepijte vodu z klimatizace.**

- Voda může být pro člověka škodlivá.

Dálkové ovládání nevystavujte prudkým nárazům a nepokoušejte se jej demontovat.

Nedotýkejte se potrubí připojeného produktu.

- Mohlo by dojít k popálení či zranění.

Nádobu na chladicí kapalinu ani potrubí neřežte ani neopalujte.

Proudění vzduchu by nemělo směřovat k ohni nebo vařiči.

Klimatizaci nepoužívejte k uchovávání přesných měřicích přístrojů, potravin, zvířat, rostlin a kosmetiky ani k jiným neobvyklým účelům.

- Mohlo by dojít k poškození majetku.

Předcházejte dlouhodobému vystavování osob, zvířat a rostlin vzduchu proudícímu z klimatizace.

- Mohlo by dojít k jejich poranění či poškození.

Toto zařízení nesmí obsluhovat osoby (včetně dětí) se sníženou fyzickou, smyslovou a duševní způsobilostí nebo nedostatkem zkušeností a znalostí, pokud neobdržely pokyny týkající se používání zařízení od osoby zodpovídající za jejich bezpečnost. Na děti je třeba dohlédnout, aby si se zařízením nehrály.

Pokyny pro používání v Evropě: Toto zařízení mohou používat děti od 8 let a osoby se sníženou fyzickou, smyslovou a duševní způsobilostí nebo nedostatkem zkušeností a znalostí, pokud obdržely pokyny týkající se bezpečného používání zařízení a rozumí možným rizikům. Děti si se zařízením nesmí hrát. Čištění a uživatelskou údržbu nesmí provádět děti bez dozoru.

Bezpečnostní informace

ČIŠTĚNÍ

UPOZORNĚNÍ

Zařízení nečistěte přímým ostříkáváním vodou. K čištění zařízení nepoužívejte benzen, ředidlo, alkohol ani aceton.

- Mohlo by dojít k odbarvení, deformaci, poškození, úrazu elektrickým proudem či požáru.

Před čištěním a prováděním údržby vytáhněte jednotku klimatizace ze zástrčky a počkejte, dokud se ventilátor nezastaví.

- V opačném případě může dojít k úrazu elektrickým proudem nebo požáru.

VÝSTRAHA

Při čištění povrchu tepelného výměníku venkovní jednotky dejte pozor, protože má ostré hrany.

- Při čištění používejte na ochranu prstů silné bavlněné rukavice.
- Čištění musí provádět kvalifikovaný technik, a proto kontaktujte montéra nebo servisní středisko.

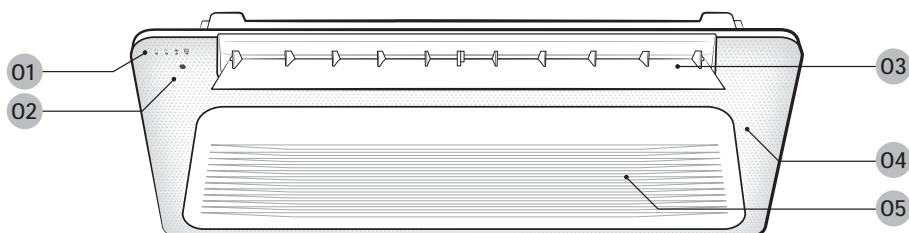
Vnitřní prostory klimatizace sami nečistěte.

- Chcete-li vyčistit vnitřní prostor zařízení, kontaktujte nejbližší servisní středisko.
- Při čištění vnitřního filtru se řiďte popisy v části „Čištění a udržování“.
- V opačném případě může dojít k poškození, úrazu elektrickým proudem či požáru.
- Při manipulaci s tepelným výměníkem dejte pozor, abyste se neporanili o ostré hrany jeho povrchu.

Přehled vnitřní jednotky

Hlavní součásti

Vzhled vnitřní jednotky a jejího displeje se mohou mírně lišit od níže uvedeného obrázku v závislosti na modelu a typu panelu.



01 Displej







02 Snímač dálkového ovládání

03 Lopatka pro usměrňování toku vzduchu

04 Panelu Wind-Free (Funkci Wind-Free Cooling lze použít v režimu Cool, Dry, nebo Fan.) (Informace o ovládání výrobku naleznete v příručce k dálkovému ovladači.)

05 Sání vzduchu

Označení	Funkce
	Ukazatel provozu • Provoz (modře) / rozmrazování (žlutě)
	Ukazatel časovače
	Ukazatel ventilátoru
	Ukazatel resetování filtru

Funkce inteligentního napájení

Provozní teplota a vlhkost

Při používání klimatizace dodržujte rozsah provozních teplot a vlhkosti.

Režim	Venkovní teplota	Vnitřní teplota	Vnitřní vlhkost
Režim Cool	V závislosti na specifikacích venkovní jednotky	21°C až 32°C	80 % nebo méně
Režim Heat		27°C nebo méně	-
Režim Dry		18°C až 32°C	-

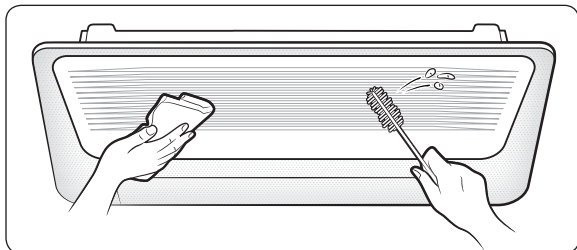
VÝSTRAHA

- Používáte-li klimatizaci při relativní vlhkosti vyšší než 80 %, může docházet ke kondenzaci a únikům vody na podlahu.
- Jmenovitý topný výkon vychází z venkovní teploty 7 °C. Pokud venkovní teplota klesne pod 0 °C, může dojít ke snížení účinnosti vytápění v závislosti na teplotních podmínkách.
- Pokud je vnitřní jednotka mimo rozsah provozních teplot a vlhkosti, může se aktivovat bezpečnostní zařízení a klimatizace se může zastavit.

Čištění a udržování

⚠ Před čištěním vnitřní jednotky nezapomeňte vypnout pomocný vypínač.

Čištění exteriéru vnitřní jednotky



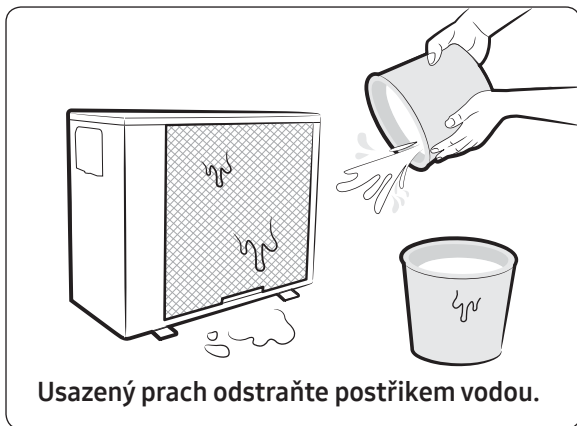
Otřete povrch vnitřní jednotky hadříkem navlhčeným ve vlažné vodě.

Jemným kartáčem odstraňte prach nahromaděný v úzkých mezerách výrobku.

⚠ VÝSTRAHA

- K čištění povrchů nepoužívejte alkalické saponáty, kyselinu sírovou, kyselinu solnou ani organická rozpouštědla (např. ředidlo, petrolej nebo aceton).
- Na povrch jednotky nelepte žádné nálepky. Mohlo by dojít k jejímu poškození.
- Při čištění tepelného výměníku na vnitřní jednotce je třeba tuto jednotku demontovat. Z tohoto důvodu je nutné požádat o pomoc servisní středisko.

Čištění tepelného výměníku venkovní jednotky



⚠ VÝSTRAHA

- Tepelný výměník venkovní jednotky má ostré hrany. Při čištění jeho povrchu buďte opatrní.

📖 POZNÁMKA

- Pokud je obtížné vyčistit tepelný výměník venkovní jednotky, obraťte se na místní servisní středisko.

Čištění a udržování

Čištění vzduchového filtru

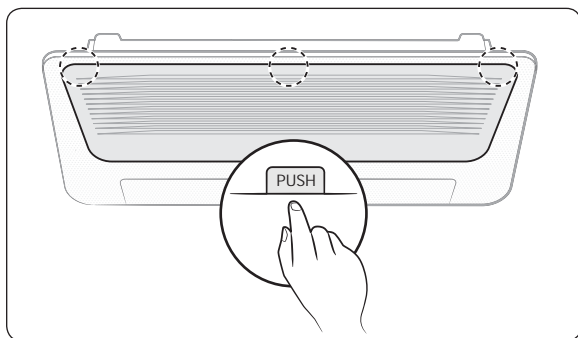
⚠ VÝSTRAHA

- Před čištěním vnitřní jednotky nezapomeňte vypnout pomocný vypínač.
- Přidržujte mřížku rukou, aby nepropadla otvorem přední mřížky.

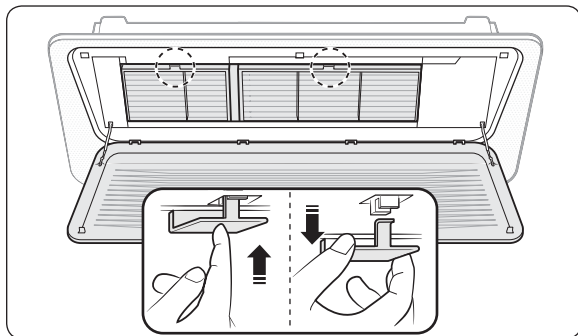
📖 POZNÁMKA

- Při úplném sundání mřížky uvolněte bezpečnostní háčky na obou jejích stranách.

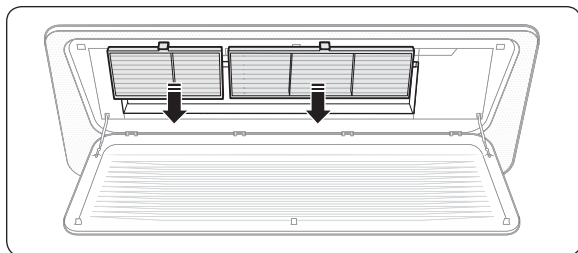
1 Odpojení vzduchového filtru



Na předním panelu stlačte značky **Push** a otevřete mřížku.

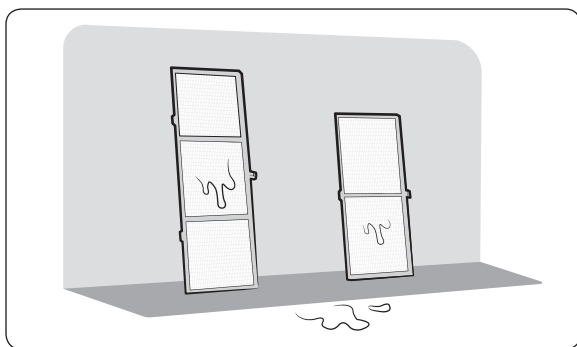
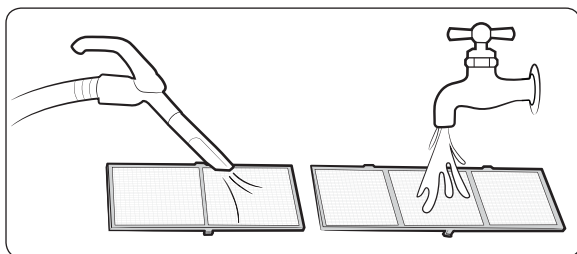


Na vzduchovém filtru stlačte značky Push (▽). Uchopte rukou úchyt vzduchového filtru a vytáhněte jej z vnitřní jednotky.



Vytáhněte vzduchový filtr z vnitřní jednotky.

2 Čištění vzduchového filtru



Vzduchový filtr vyčistěte vysavačem nebo jemným kartáčem. Pokud je prachová vrstva příliš silná, opláchněte mřížku pod tekoucí vodnou a nechte ji uschnout na větraném místě.

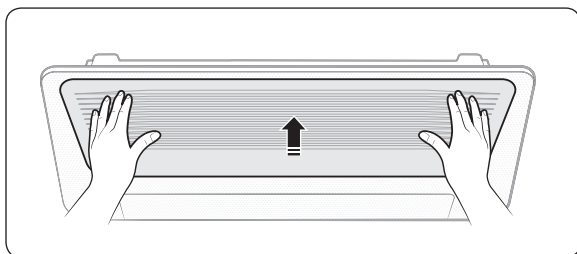
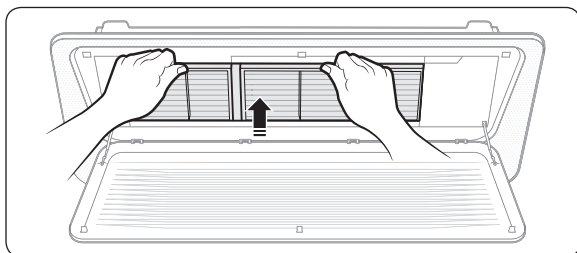
⚠ VÝSTRAHA

Vzduchový filtr nečistěte kartáčem nebo podobnými čisticími pomůckami. Mohlo by dojít k poškození filtru.

📖 POZNÁMKA

- Pokud vzduchový filtr vysychá ve vlhkém prostředí, může z něj vycházet pronikavý zápach. V takovém případě jej znovu vyčistěte a nechte uschnout na dobře větraném místě.
- Intervaly čištění se mohou lišit v závislosti na využívání a podmínkách prostředí, takže pokud se klimatizace nachází v prašném prostředí, je třeba čistit vzduchový filtr každý týden.
- Můžete požádat o službu čištění filtrů. Upozorňujeme, že se jedná o zpoplatněnou službu.

3 Opětovná montáž vzduchového filtru



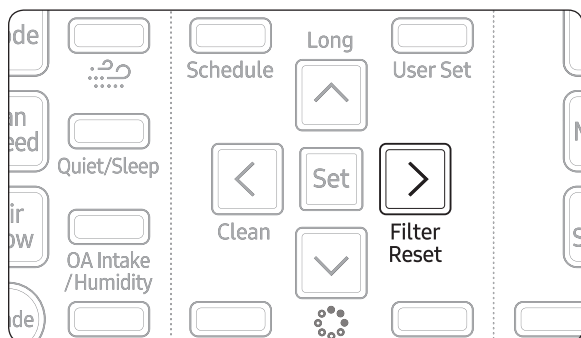
Při montáži vzduchového filtru postupujte v opačném pořadí než při odpojování.

⚠ VÝSTRAHA

- Pokud budete vnitřní jednotku používat bez vzduchového filtru, může dojít k jejímu poškození prachem.

Čištění a udržování


4 Resetování vzduchového filtru (Kabelový dálkový ovladač je volitelná položka.)

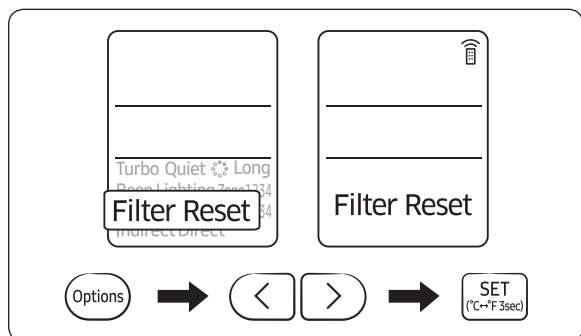


Po vyčištění a namontování vzduchového filtru je třeba resetovat připomenutí čištění filtru následujícím způsobem:

- Vnitřní jednotka s kabelovým dálkovým ovládáním:
Stiskněte tlačítko **Filter Reset**.
- Vnitřní jednotka s bezdrátovým dálkovým ovládáním: Stiskněte tlačítko **Options** → < nebo > → pokud bliká (**Filter Reset**) → stiskněte tlačítko **SET**.

POZNÁMKA

- Připomenutí čištění filtru je třeba resetovat po každém vyčištění filtru, i když nebliká indikátor resetování filtru ().







Pravidelná údržba


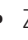
Jednotka	Položka údržby	Interval	Vyžaduje kvalifikované techniky
Vnitřní jednotka	Čištění vzduchového filtru.	Minimálně jednou za měsíc	
	Čištění vany kondenzátu.	Jednou ročně	Nutné
	Vyčištění tepelného výměníku.	Jednou ročně	Nutné
	Čištění potrubí pro odvod kondenzátu.	Jednou za 4 měsíce	Nutné
	Výměna baterií v dálkovém ovládaní.	Alespoň jednou ročně	
Venkovní jednotka	Čištění tepelného výměníku na vnější straně jednotky.	Jednou za 4 měsíce	Nutné
	Čištění tepelného výměníku na vnitřní straně jednotky.	Jednou ročně	Nutné
	Čištění elektrických součástí vzduchovou tryskou.	Jednou ročně	Nutné
	Přesvědčte se, zda jsou elektrické součásti pevně dotaženy.	Jednou ročně	Nutné
	Čištění ventilátoru.	Jednou ročně	Nutné
	Přesvědčte se, zda jsou spoje ventilátoru pevně dotaženy.	Jednou ročně	Nutné
	Čištění vany kondenzátu.	Jednou ročně	Nutné

Čištění a udržování


Řešení problémů

V případě neobvyklé činnosti klimatizace použijte následující tabulku. Ušetříte si tím čas a zbytečné výdaje.

Problém	Řešení
Klimatizace vůbec nefunguje.	<ul style="list-style-type: none">• Zkontrolujte, zda je řádně zapojena elektrická zástrčka.• Zkontrolujte, zda je zapnutý pomocný vypínač (MCCB, ELB).• Je-li pomocný vypínač (MCCB, ELB) vypnutý, klimatizace se po stisknutí tlačítka  (napájení) nespustí.• Když klimatizaci čistíte nebo ji delší dobu nepoužíváte, pomocný vypínač (MCCB, ELB) vypněte.• Pokud jste klimatizaci delší dobu nepoužívali, zapněte pomocný vypínač (MCCB, ELB) 6 hodin před spuštěním klimatizace. <p> POZNÁMKA</p> <ul style="list-style-type: none">• Pomocný vypínač (MCCB, ELB) se prodává samostatně.• Pomocný vypínač (MCCB, ELB) musí být namontován v rozvodné skříni uvnitř budovy. <ul style="list-style-type: none">• Je-li klimatizace vypnuta funkcí časovače, pro opětovné zapnutí použijte tlačítko .
Teplota se nemění.	<ul style="list-style-type: none">• Zkontrolujte, zda je spuštěn režim Fan. V režimu Fan řídí klimatizace nastavenou teplotu automaticky a nastavenou hodnotu nelze změnit.
Z klimatizace nevychází teplý vzduch.	<ul style="list-style-type: none">• Zkontrolujte, zda venkovní jednotka není určena pouze k chlazení. V takovém případě nevychází teplý vzduch ani přesto, že jste zvolili režim Heat.• Zkontrolujte, zda není dálkové ovládání určeno pouze k chlazení. Použijte dálkové ovládání podporující funkci chlazení i vytápění.
Rychlost ventilátoru se nemění.	<ul style="list-style-type: none">• Zkontrolujte, zda je spuštěn režim Auto nebo Dry. V těchto režimech řídí klimatizace otáčky ventilátoru automaticky a nastavené otáčky nelze změnit.
Nefunguje bezdrátové dálkové ovládání.	<ul style="list-style-type: none">• Zkontrolujte, zda nejsou vybité baterie. Nahradeťte baterie novými.• Ujistěte se, že nic neblokuje snímač dálkového ovládání.• Zkontrolujte, zda se v blízkosti klimatizace nevyskytují silné světelné zdroje. Silné světlo zářivek a neonové světlo může dálkové ovládání rušit.
Nefunguje kabelové dálkové ovládání.	<ul style="list-style-type: none">• Zkontrolujte, zda v pravé spodní části displeje dálkového ovládání není zobrazen indikátor . Pokud ano, vypněte spínač i pomocný vypínač klimatizace a kontaktujte servisní středisko.

Problém	Řešení
Klimatizaci nelze okamžitě zapnout a vypnout kabelovým dálkovým ovládáním.	<ul style="list-style-type: none"> Zkontrolujte, zda není na kabelovém dálkovém ovládání nastaveno skupinové ovládání. Pokud ano, je třeba klimatizace připojené ke kabelovému dálkovému ovládání zapínat a vypínat postupně. Tato operace trvá až 32 sekund.
Funkce zapnutí/vypnutí časovače nefunguje.	<ul style="list-style-type: none"> Zkontrolujte, zda jste po nastavení času zapnutí/vypnutí stiskli tlačítko  (NASTAVENÍ) na dálkovém ovládání. Nastavte čas zapnutí/vypnutí.
Displej vnitřní jednotky nepřetržitě bliká.	<ul style="list-style-type: none"> Zapněte znovu klimatizaci stisknutím tlačítka  (napájení). Vypněte a opět zapněte pomocný vypínač a zapněte klimatizaci. Pokud displej vnitřní jednotky stále bliká, kontaktujte servisní středisko.
Chci chladnější vzduch.	<ul style="list-style-type: none"> Abyste ušetřili energii a zvýšili účinnost chlazení, použijte elektrický ventilátor klimatizace.
Vzduch není dostatečně chladný nebo teplý.	<ul style="list-style-type: none"> V režimu Cool nevychází chladný vzduch, pokud je nastavená teplota vyšší než aktuální teplota. <ul style="list-style-type: none"> Dálkový ovladač: Stiskněte několikrát tlačítko Teplota tak, aby byla nastavená teplota (minimálně 18 °C) nižší než aktuální teplota. V režimu Heat nevychází teplý vzduch, pokud je nastavená teplota nižší než aktuální teplota. <ul style="list-style-type: none"> Dálkový ovladač: Stiskněte několikrát tlačítko Teplota tak, aby byla nastavená teplota (maximálně 30 °C) vyšší než aktuální teplota. V režimu Fan nefunguje funkce chlazení ani vytápění. Zvolte režim Cool, Heat, Auto nebo Dry. Zkontrolujte, zda není vzduchový filtr ucpaný nečistotami. Zaprášený filtr může způsobit sníženou účinnost chlazení i vytápění. Vzduchový filtr často čistěte. Je-li na vnější jednotce kryt nebo je v její blízkosti jiná překážka, odstraňte je. Vnitřní jednotku namontujte na dobře odvětrané místo. Vyhněte se místům vystaveným přímému slunečnímu světlu a místům v blízkosti topných zařízení. Vnitřní jednotku chraňte před přímým slunečním světlem pomocí sluneční clony. Je-li vnitřní jednotka namontována na místě, kam dopadá přímé sluneční světlo, zatáhněte závěsy na oknech.

Čištění a udržování

Problém	Řešení
Vzduch není dostatečně chladný nebo teplý.	<ul style="list-style-type: none">• Maximální účinnosti vytápění dosáhnete, pokud budete mít zavřená okna a dveře.• Je-li režim Cool pozastaven a poté okamžitě znovu spuštěn, začne chladný vzduch z důvodu ochrany kompresoru vnitřní jednotky vycházet až po 3 minutách.• Po spuštění režimu Heat nezačne teplý vzduch vycházet okamžitě, aby se na začátku zabránilo vycházení chladného vzduchu.• Je-li vedení chladiwa příliš dlouhé, může docházet ke snížení účinnosti chlazení i vytápění. Zajistěte, aby nebyla překročena maximální délka vedení.
Klimatizace vydává nezvyklé zvuky.	<ul style="list-style-type: none">• Za určitých podmínek (především je-li vnější teplota nižší než 20 °C) může z klimatizace během cirkulace chladiwa vycházet syčení, bublání a šplouchání. Jedná se o obvyklý jev.• Když na dálkovém ovládní stisknete tlačítko  (napájení), může čerpadlo kondenzátu uvnitř klimatizace vydávat hluk. Tyto zvuky jsou běžné.
Do místnosti pronikají nepříjemné pachy.	<ul style="list-style-type: none">• Pokud klimatizace běží v zakouřeném prostředí nebo když zápach přichází zvenku, důkladně místnost vyvětrejte.• Při vysoké vnitřní teplotě a vlhkosti spusťte na 1 až 2 hodiny režim Clean nebo Fan.• Nebyla-li klimatizace delší dobu používána, vyčistěte vnitřní jednotku a na 3 až 4 hodiny spusťte režim Fan, aby došlo k vysušení vnitřních částí jednotky a odstranění nepříjemných pachů.• Je-li filtr zanesen nečistotami, vyčistěte jej.
Vnitřní jednotka produkuje páru.	<ul style="list-style-type: none">• Je-li v zimním období vysoká vnitřní vlhkost, může se v okolí výstupu vzduchu během funkce odmrazování tvořit pára. Jedná se o obvyklý jev.
Ventilátor vnitřní jednotky běží i po vypnutí klimatizace.	<ul style="list-style-type: none">• Po vypnutí klimatizace může ventilátor vnější jednotky dále běžet z důvodu snížení hluku způsobeného chladicím plynem. Jedná se o obvyklý jev.
Ze spojů potrubí vnější jednotky odkapává voda.	<ul style="list-style-type: none">• Z důvodu rozdílných teplot může docházet ke kondenzaci. Jedná se o obvyklý jev.
Vnější jednotka produkuje páru.	<ul style="list-style-type: none">• V zimě, kdy klimatizace funguje v režimu Heat, dochází k tání námrazy na tepelném výměníku a může vznikat pára. Jedná se o běžný jev, nikoli o poruchu produktu nebo o požár.

Informace o chladivu

Důležité informace: nařízení týkající se použitého chladiwa

Tento výrobek obsahuje fluorované skleníkové plyny. Nevypouštějte plyny do ovzduší.

VÝSTRAHA

- Pokud systém obsahuje 5 tCO₂e a více fluorovaných skleníkových plynů, podle nařízení (EU) č. 517/2014 je u něj nutné minimálně každých 12 měsíců provádět kontroly úniku. Tuto činnost může provádět pouze kvalifikovaný pracovník. Ve výše uvedené situaci je pracovník provádějící instalaci (nebo oprávněná osoba odpovídající za finální kontrolu) povinen dodat knihu údržby obsahující veškeré zaznamenané údaje podle NAŘÍZENÍ EVROPSKÉHO PARLAMENTU A RADY (EU) č. 517/2014 ze dne 16. dubna 2014 o fluorovaných skleníkových plynech.

Tuto vnitřní jednotku lze připojit k vnější jednotce R-32 či R-410A.

Typ chladiwa	Hodnota GWP
R-32	675
R-410A	2088

- GWP: Potenciál globálního oteplování
- Výpočet tCO₂e: kg x GWP/1000

MÁTE OTÁZKY NEBO KOMENTÁŘE?

ZEMĚ	VOLEJTE	NEBO NÁS NAVŠTIVTE ONLINE NA
UK	0330 SAMSUNG (7267864)	www.samsung.com/uk/support
IRELAND (EIRE)	0818 717100	www.samsung.com/ie/support
GERMANY	06196 77 555 77 *OTH	www.samsung.com/de/support
FRANCE	01 48 63 00 00	www.samsung.com/fr/support
ITALIA	800-SAMSUNG (800.7267864)	www.samsung.com/it/support
SPAIN	0034902172678	www.samsung.com/es/support
PORTUGAL	808 207 267	www.samsung.com/pt/support
LUXEMBURG	261 03 710	www.samsung.com/be_fr/support
NETHERLANDS	088 90 90 100	www.samsung.com/nl/support
BELGIUM	02-201-24-18	www.samsung.com/be/support (Dutch) www.samsung.com/be_fr/support (French)
NORWAY	21629099	www.samsung.com/no/support
DENMARK	707 019 70	www.samsung.com/dk/support
FINLAND	030-6227 515	www.samsung.com/fi/support
SWEDEN	0771 726 786	www.samsung.com/se/support
POLAND	801-172-678* lub +48 22 607-93-33* Dedykowana infolinia do obsługi zapytań dotyczących telefonów komórkowych: 801-672-678* lub +48 22 607-93-33* * (opłata według taryfy operatora)	http://www.samsung.com/pl/support/
HUNGARY	0680SAMSUNG (0680-726-7864)	www.samsung.com/hu/support
AUSTRIA	0800-SAMSUNG (0800-7267864) [Only for KNOX customers] 0800 400848 [Only for Premium HA] 0800-366661 [Only for Dealers] 0810-112233 [Only for E-Store] 0800100 232	www.samsung.com/at/support

ZEMĚ	VOLEJTE	NEBO NÁS NAVŠTIVTE ONLINE NA
SWITZERLAND	0800 726 78 64 (0800-SAMSUNG)	www.samsung.com/ch/support (German) www.samsung.com/ch_fr/support (French)
CZECH	800 - SAMSUNG (800-726786)	www.samsung.com/cz/support
SLOVAKIA	0800 - SAMSUNG (0800-726 786)	www.samsung.com/sk/support
CROATIA	072 726 786	www.samsung.com/hr/support
BOSNIA	055 233 999	www.samsung.com/support
MONTENEGRO	020 405 888	www.samsung.com/support
SLOVENIA	080 697 267 (brezplačna številka)	www.samsung.com/si/support
SERBIA	011 321 6899	www.samsung.com/rs/support
ALBANIA	045 620 202	www.samsung.com/al/support
BULGARIA	*3000 Цена в мрежата 0800 111 31, Безплатна телефонна линия	www.samsung.com/bg/support
ROMANIA	*8000 (apel in retea) 08008-726-78-64 (08008-SAMSUNG) Apel GRATUIT	www.samsung.com/ro/support
CYPRUS	8009 4000 only from landline, toll free	www.samsung.com/gr/support
GREECE	80111-SAMSUNG (80111 726 7864) only from land line (+30) 210 6897691 from mobile and land line	
LITHUANIA	8-800-77777	www.samsung.com/lt/support
LATVIA	8000-7267	www.samsung.com/lv/support
ESTONIA	800-7267	www.samsung.com/ee/support

SAMSUNG ELECTRONICS CO., LTD.

107, Hanamsandan 6beon-ro, Gwangsan-gu, Gwangju-si, Korea 62218

Samsung Electronics

Service Department

PO Box 12987, Blackrock, Co. Dublin. Ireland

or

Blackbushe Business Park, Yateley, GU46 6GG. UK



Toto zařízení je naplněno chladivem R-32.

DB68-08227A-00

